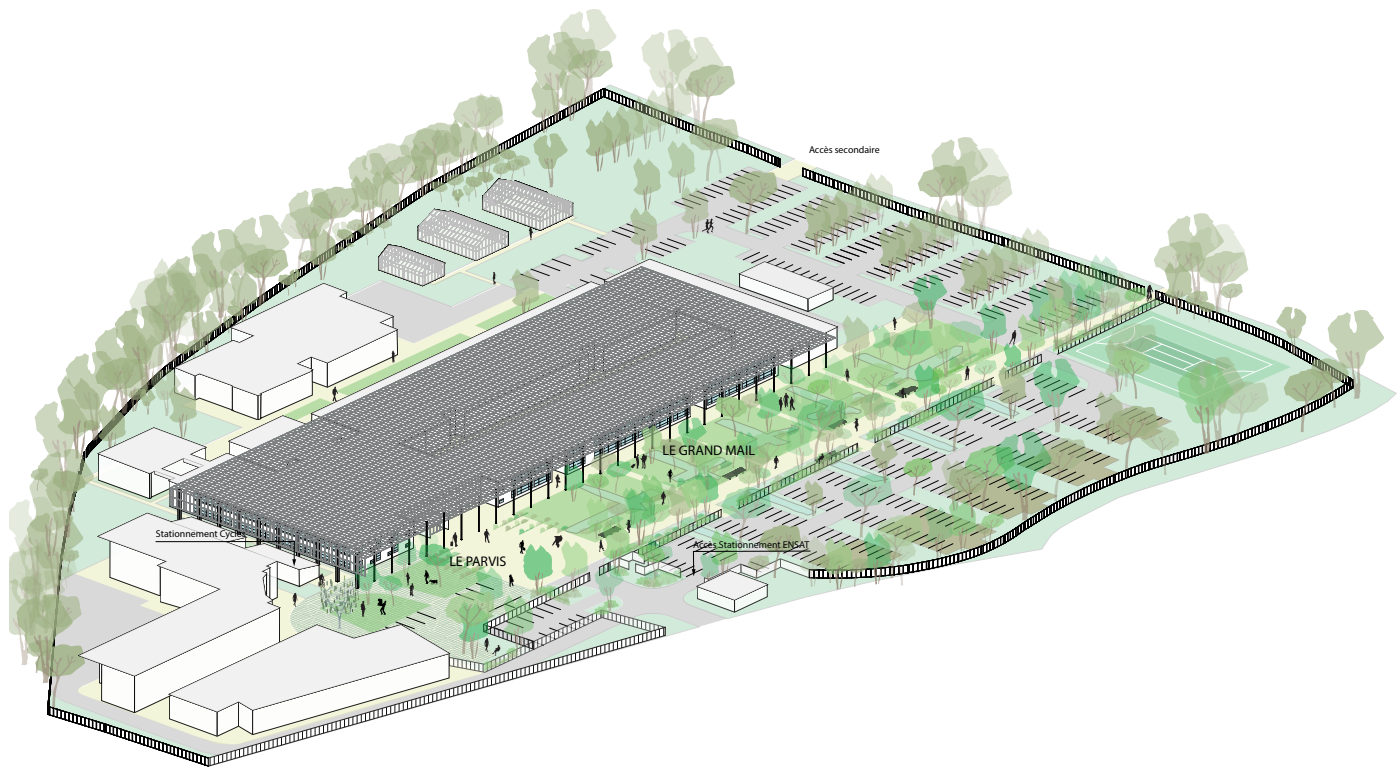




CAMPUS INP ENSAT AUZEVILLE TOLOSANE (31)

URBANISME | Aménagement urbain et paysager | INP Toulouse | Auzeville Tolosane - 31 |
28 000 m² | 1 M€ | Livraison mai 2020



Fondée en 1909 par Paul Sabatier (Prix Nobel de chimie), l'Ecole Nationale Supérieure Agronomique de Toulouse, première école d'agronomie française, constitue un pôle de formation d'excellence et une recherche de pointe de renommée nationale. Le site de Toulouse Auzeville, ouvert en 1998, a contribué à l'émergence de l'agrobiopole, il accueille 800 étudiants, des doctorants, 100 chercheurs et 130 employés. Le site du campus ENSAT se trouve porté par une dynamique universitaire d'excellence. Le projet doit s'inscrire dans la poursuite de cette dynamique et trouver son impulsion dans un aménagement qui révèle les valeurs humaines, environnementales et écologiques portées par l'école. Notre équipe propose de mettre en place un projet à la fois sobre et ambitieux, encadré dans un triptyque campus-nature-culture.



Pour cela le projet devra répondre à des enjeux prioritaires majeurs :

- Offrir une image du campus qui réponde aux valeurs environnementales, écologiques et paysagères de l'école : prendre en compte le paysage existant, intégrer la biodiversité.
- Intégrer de nouveaux usages induits par la présence de nouveaux logements, le restaurant universitaire et les nouvelles pratiques des jeunes.

Proposer une nouvelle gestion des stationnements favorisant le covoiturage et le vélo.

- Sécuriser le site et renforcer l'accessibilité à tous.

Le projet organise un grand mail, vaste espace central faisant écho aux grandes pelouses des campus. Ce grand mail permet de :

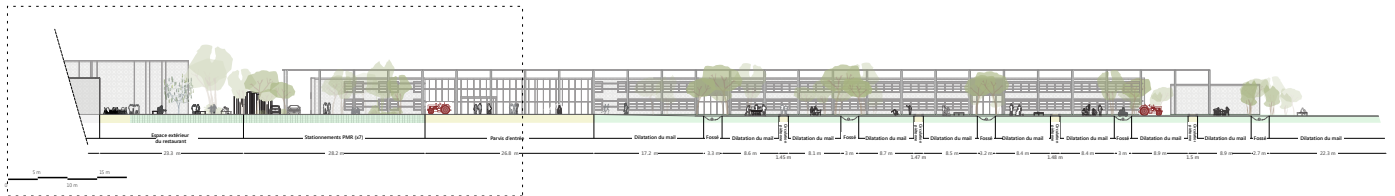
- Rassembler des fonctions aujourd'hui éclatées : espaces de repos, de rencontre, de jeux, ou étudiants, enseignants et chercheurs se croisent dans un espace propice aux rencontres.
- Révéler le grand paysage et offrir une image du site à l'échelle des enjeux d'aujourd'hui en aménageant un vaste espace paysager sur plus de 200 mètres de long et 35 mètres de large depuis l'entrée principale jusqu'à l'accès vers le canal.
- Valoriser le patrimoine culturel et scientifique dont le mail pourra être support d'exposition

Cet espace central sera planté d'arbres à grand développement et intégrera de nombreux mobiliers urbains (bancs, transat, hamac, tables avec bornes alimentée) afin de répondre à l'échelle de l'aménagement proposé et du contexte alentour. Le projet d'aménagement repense les accès et les circulations à travers le site, et par ce biais il met en scène l'arrivée sur le campus et les liens entre les différentes polarités. Il étend le parvis du bâtiment principal jusqu'aux bâtiments du CROUS.

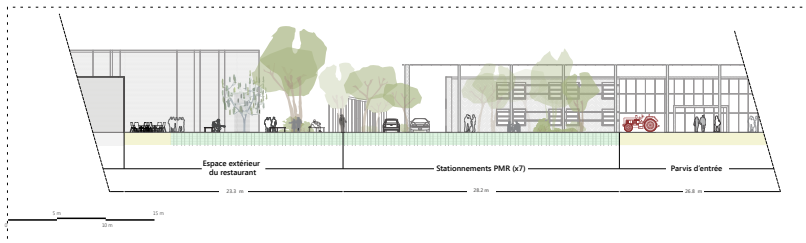
Au-delà de l'objectif fonctionnels et sécuritaire de créer un accès distinct pour le stationnement résidents et le stationnement lié à l'école, il nous semblait indispensable de pouvoir libérer l'espace majeur du site de la voiture. Pour ce faire, le projet prévoit la reconfiguration des accès :

- Ouverture d'une nouvel accès, à proximité du canal, favorisant les déplacements en vélo depuis Toulouse et permettant de minimiser les flux depuis l'entrée principale. Cet accès est dédié au personnel venant en voiture et à l'ensemble des étudiants venant en vélo.
- Une entrée principale dédiée aux piétons, aux cycles, aux PMR et aux véhicules spécifique (pompiers, OM).
- Un accès spécifiques pour un parking de covoiturage, au plus près de l'entrée mais toujours dissocié des flux piétons ».

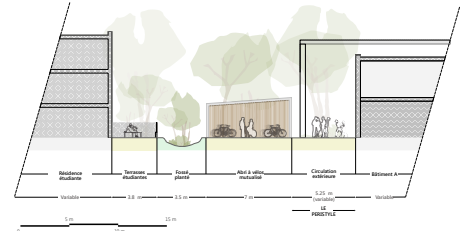
Coupe AA : Coupe longitudinale
1_200e



Coupe AA: Zoom sur la terrasse du restaurant et le parvis d'entrée
1_200e



Coupe BB : Coupe sur l'abris vélo et la connexion piétonne/cycle
1_200e



Coupe n°2 : Coupe transversale
1_200e

